

## **Příloha č. 1 Střednědobého plánu rozvoje sociálních služeb Libereckého kraje na období 2018 – 2020: Analýza dat sociálních služeb**

### **Obsah**

1	Přehled poskytovatelů sociálních služeb a zařízení v LK .....	2
2	Analýza uživatelů sociálních služeb.....	2
2.1	Vývoj počtu uživatelů sociálních služeb v období 2014 – 2016 .....	2
2.2	Mapování uživatelů dle krajů za rok 2016 .....	5
2.3	Struktura uživatelů podle stupně závislosti na péči.....	7
3	Vývoj kapacit Základní sítě - úvazky, lůžka .....	12
3.1	Vývoj počtu přepočtených úvazků pracovníků v období 2015 – 2017 .....	12
3.1.1	Vývoj úvazků pracovníků v přímé péči dle kapacity ZS LK 2015 – 2017 .....	12
3.1.2	Vývoj úvazků pracovníků v přímé péči dle dat ze Závěrečných zpráv za rok 2015 a 2016 .....	17
3.2	Vývoj počtu lůžek v období 2015 – 2017 .....	22
3.2.1	Obložnost 2015, 2016.....	25
4	Seznam tabulek .....	29
5	Seznam grafů.....	29

# 1 Přehled poskytovatelů sociálních služeb a zařízení v LK

Kompletní přehled všech sociálních služeb a poskytovatelů sociálních služeb v Libereckém kraji je uveden v katalogu sociálních služeb Libereckého kraje včetně základních informací o jejich činnosti a dále v Registru poskytovatelů sociálních služeb, které vede MPSV. Sociální služby zařazené v Základní síti jsou uvedeny v Akčním plánu pro příslušný rok a dále v systému KISSOS.

## 2 Analýza uživatelů sociálních služeb

### 2.1 Vývoj počtu uživatelů sociálních služeb v období 2014 – 2016

V této části analýzy se vychází pouze z dat vykázaných za skutečnost let 2014, 2015 a 2016 poskytovateli sociálních služeb. Sociální služby jsou členěny do základních skupin – služby sociální péče, které napomáhají osobám zajistit jejich fyzickou a psychickou soběstačnost, služby sociální prevence napomáhají zabránit sociálnímu vyloučení a překonání nepříznivé sociální situací. Služby poradenství se pak zaměřují na činnosti přispívající k řešení nepříznivé sociální situací prostřednictvím odborného sociálního poradenství.

**Tabulka 1: Přehled počtu uživatelů dle druhu sociální služby**

Skupina služeb	Druh sociální služby dle zák. č. 108/2006 Sb., v pl. znění	2014	2015	2016
péče	<b>Celkem</b>	<b>7 091</b>	<b>7 247</b>	<b>8 266</b>
	§39 - Osobní asistence	459	480	458
	§40 - Pečovatelská služba	3 855	<b>3 927</b>	<b>4 452</b>
	§41 - Tísňová péče	21	27	46
	§42 - Průvodcovské a předčitatelské služby	27	20	15
	§43 - Podpora samostatného bydlení	91	71	108
	§44 - Odlehčovací služby	338	<b>383</b>	<b>432</b>
	§45 - Centra denních služeb	169	146	172
	§46 - Denní stacionáře	170	198	195
	§47 - Týdenní stacionáře	59	68	66
	§48 - Domovy pro osoby se zdravotním postižením	193	281	292
	§49 - Domovy pro seniory	1 109	1 050	1 244
	§50 - Domovy se zvláštním režimem	470	<b>430</b>	<b>639</b>
	§51 - Chráněné bydlení	98	116	105
§52 - Sociální služby poskytované ve zdravotnických zařízeních ústavní péče	32	50	42	
poradenství	<b>Celkem</b>	<b>8 977</b>	<b>9 580</b>	<b>10 670</b>
	§37 - Odborné sociální poradenství	8 977	9 580	10 670
prevence	<b>Celkem</b>	<b>6 874</b>	<b>11 042</b>	<b>15 040</b>
	§54 - Raná péče	173	184	209
	§55 - Telefonická krizová pomoc	0	1 917	7 522

Skupina služeb	Druh sociální služby dle zák. č. 108/2006 Sb., v pl. znění	2014	2015	2016
	§56 - Tlumočnické služby	104	66	70
	§57 - Azylové domy	224	334	334
	§58 - Domy na půl cesty	16	11	19
	§59 - Kontaktní centra	945	965	974
	§60a - Intervenční centra	175	1 872	139
	§61 - Nízkoprahová denní centra	339	584	658
	§62 - Nízkoprahová zařízení pro děti a mládež	611	1 127	1 184
	§63 - Noclehárny	210	273	312
	§64 - Služby následné péče	21	56	49
	§65 - Sociálně aktivizační služby pro rodiny s dětmi	338	268	391
	§66 - Sociálně aktivizační služby pro seniory a osoby se zdravotním postižením	1 374	472	374
	§67 - Sociálně terapeutické dílny	117	111	158
	§68 - Terapeutické komunity	4		24
	§69 - Terénní programy	1 759	2 220	2 014
	§70 - Sociální rehabilitace	464	582	609

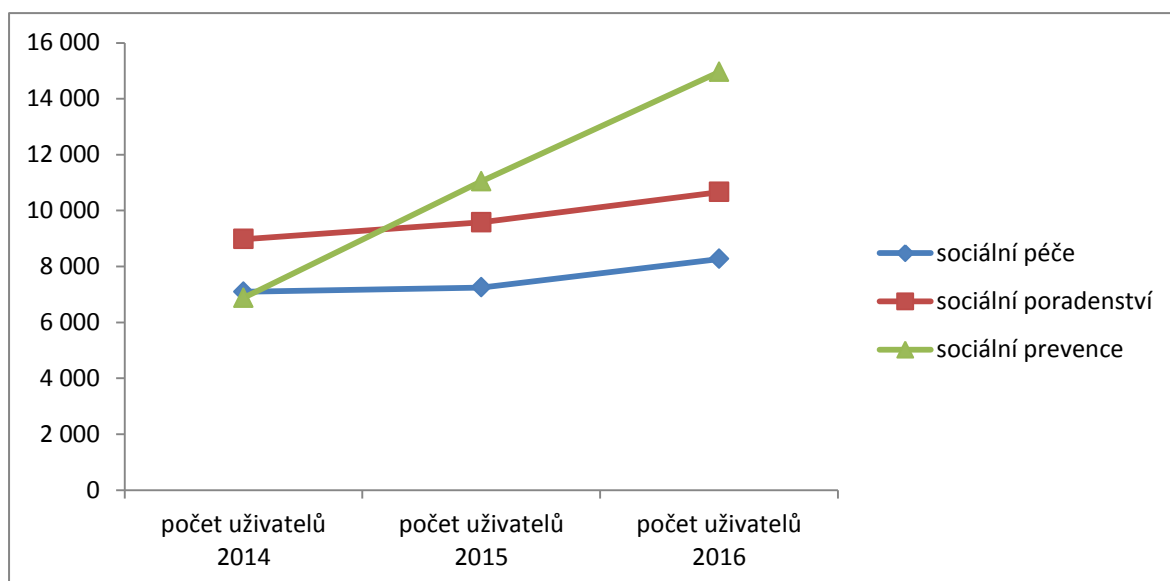
zdroj: Závěrečné zprávy za rok 2014, 2015, 2016

**Tabulka 2: Počty uživatelů služby dle skupin sociálních služeb za období 2015 - 2017**

Skupina služeb	2014	2015	2016
Sociální péče	7 091	7 247	8 266
Sociální prevence	6 874	11 042	15 040
Sociální poradenství	8 977	9 580	10 670
<b>Celkový součet</b>	<b>22 942</b>	<b>27 869</b>	<b>33 976</b>

zdroj: Závěrečné zprávy za rok 2014, 2015, 2016

**Graf 1: Změny v počtech uživatelů služby dle skupin sociálních služeb**



zdroj: Závěrečné zprávy za rok 2014, 2015, 2016

Sociální služby v Libereckém kraji využívalo v letech 2014, 2015 a 2016 průměrně 28 tisíc uživatelů ročně. Celkový nárůst uživatelů je o 11 tisíc uživatelů, **což představuje nárůst o 48 %**. Služby sociální péče a sociálního poradenství mají mezi rokem 2014 a 2016 téměř stejný procentní nárůst – 17 % a 19 %, což představuje celkem stabilní stav v těchto skupinách sociálních služeb.

Tabulka 2: Počty uživatelů služby dle skupin sociálních služeb a z Graf 1: Změny v počtech uživatelů služby dle skupin sociálních služeb je patrný zatím stoupající trend v počtu uživatelů. Nejvyšší je u služeb sociální prevence, kde je rozdíl mezi rokem 2014 a 2016 cca 8 tisíc uživatelů, tj. zvýšení o 118 %. Podíl na tomto zvýšení má služba – telefonická krizová pomoc (dle § 55 ZSS).

**Tabulka 3: Přehled počtu uživatelů dle převažující cílové skupiny**

Hlavní cílová skupina	2014	2015	2016
Senioři	5 799	5 777	6 704
Rodiny s dětmi, popř. mladí lidé do 26 let	6 779	8 177	8 486
Osoby se zdravotním postižením	5 067	3 812	4 440
Národnostní a etnické menšiny	186	281	283
Oběti	385	2 139	371
Osoby ohrožené závislostí nebo závislé na návykových látkách a patologickým hráčstvím	2 144	2 700	2 538
Osoby ohrožené sociálním vyloučením	1 832	2 149	2 329
Osoby v terminálním stádiu	709	796	1 187
Ostatní	41	2 038	7 638
<b>Celkový součet</b>	<b>22 942</b>	<b>27 869</b>	<b>33 976</b>

zdroj: Závěrečné zprávy za rok 2014, 2015, 2016

Nejpočetnější cílovou skupinu, která využívá sociální služby v kraji, tvoří skupina rodiny s dětmi, popř. mladí lidé do 26 let. Průměrný roční počet uživatelů této skupiny je 7,8 tisíc uživatelů. Naopak nejméně početná je skupina národnostních a etnických menšin. Nejvyšší nárůst zaznamenaly služby pro osoby v terminálním stádiu, kdy počet uživatelů vzrostl o 67 %, naopak pokles počtu uživatelů je zřetelný u osob se zdravotním postižením a to o 13 %.

## 2.2 Mapování uživatelů dle krajů za rok 2016

Při zpracování ZS LK 2018 požadoval Liberecký kraj od poskytovatelů sociálních služeb výkaz „Mapování uživatelů“, kde měly služby vykazat, odkud pochází jejich uživatelé při příchodu do služby.

**Tabulka 4: Přehled uživatelů při příchodu do služby za rok 2016 (dle druhu sociální služby)**

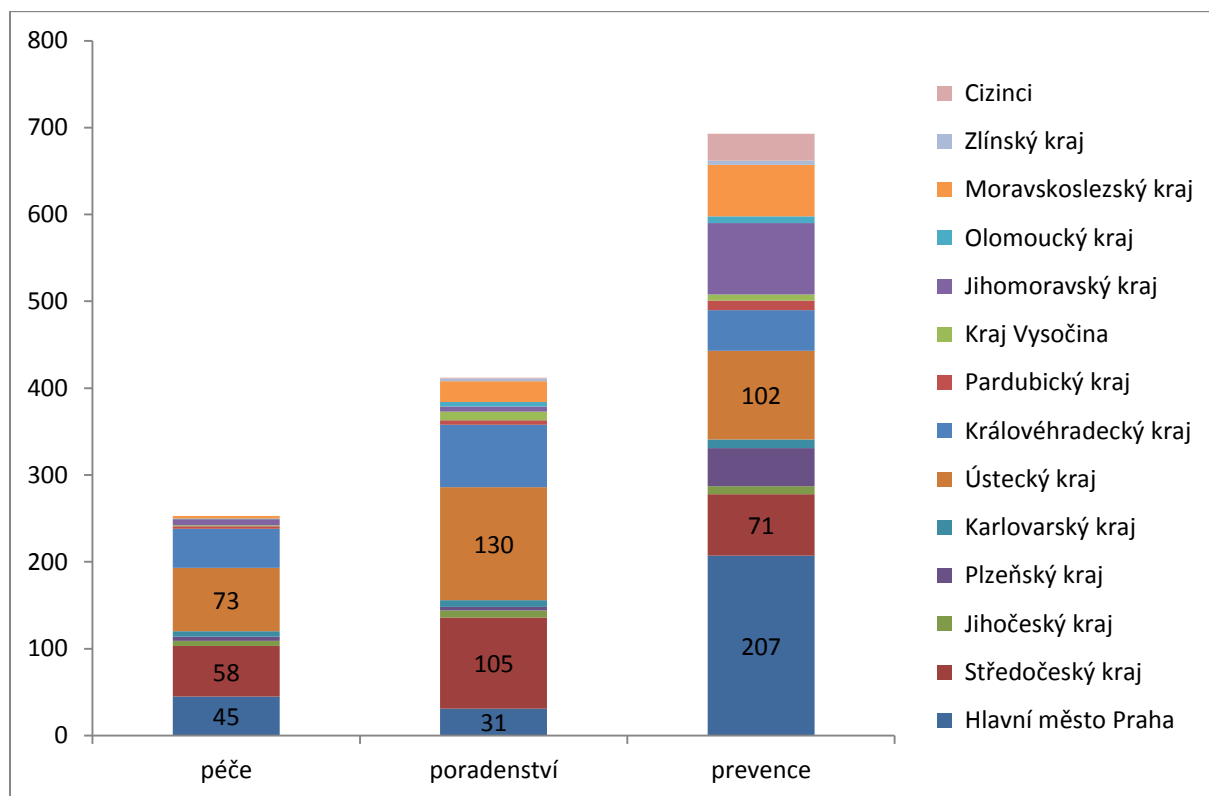
Skupina	Druh sociální služby dle zák. č. 108/2006 Sb., v pl. znění	Uživatelé služby z LK	Uživatelé služby mimo LK	Podíl uživatelů mimo LK na celkovém počtu uživatelů
Sociální poradenství	<b>CELKEM</b>	<b>10 231</b>	<b>413</b>	<b>4%</b>
	§37 - Odborné sociální poradenství	10 231	413	4%
Sociální prevence	<b>CELKEM</b>	<b>14 346</b>	<b>1 052</b>	<b>7%</b>
	§54 - Raná péče	201	0	0%
	§55 - Telefonická krizová pomoc	7 522	0	0%
	§56 - Tlumočnické služby	70	375	84%
	§57 - Azylové domy	283	59	17%
	§58 - Domy na půl cesty	21	8	28%
	§59 - Kontaktní centra	974	0	0%
	§60a - Intervenční centra	139	0	0%
	§61 - Nízkoprahová denní centra	319	339	52%
	§62 - Nízkoprahová zařízení pro děti a mládež	1 225	0	0%
	§63 - Noclehárny	312	0	0%
	§64 - Služby následné péče	16	33	67%

Skupina	Druh sociální služby dle zák. č. 108/2006 Sb., v pl. znění	Uživatelé služby z LK	Uživatelé služby mimo LK	Podíl uživatelů mimo LK na celkovém počtu uživatelů
	§65 - Sociálně aktivizační služby pro rodiny s dětmi	436	18	4%
	§66 - Sociálně aktivizační služby pro seniory a osoby se zdravotním postižením	371	5	1%
	§67 - Sociálně terapeutické dílny	157	3	2%
	§68 - Terapeutické komunity	2	22	92%
	§69 - Terénní programy	1 767	173	9%
	§70 - Sociální rehabilitace	531	17	3%
<b>Sociální péče</b>	<b>CELKEM</b>	<b>7 781</b>	<b>253</b>	<b>3%</b>
	§39 - Osobní asistence	458	1	0%
	§40 - Pečovatelská služba	4 423	28	1%
	§41 - Tísňová péče	0	0	0%
	§42 - Průvodcovské a předčitatelské služby	14	1	7%
	§43 - Podpora samostatného bydlení	104	5	5%
	§44 - Odlehčovací služby	416	25	6%
	§45 - Centra denních služeb	136	2	1%
	§46 - Denní stacionáře	192	3	2%
	§47 - Týdenní stacionáře	43	6	12%
	§48 - Domovy pro osoby se zdravotním postižením	137	27	16%
	§49 - Domovy pro seniory	1 169	91	7%
	§50 - Domovy se zvláštním režimem	528	49	8%
	§51 - Chráněné bydlení	94	11	10%
	§52 - Sociální služby poskytované ve zdravotnických zařízeních ústavní péče	67	4	6%
<b>Celkový součet</b>		<b>32 358</b>	<b>1 718</b>	<b>5%</b>

zdroj: výkaz Mapování uživatelů 2016

Z dat je zřejmé, že z Libereckého kraje pochází 32 358 uživatelů, **což je 95 % z celkového počtu** uživatelů. Nejvíce uživatelů z jiných krajů je z Ústeckého kraje (305 uživatelů), z hlavního města Prahy (283 uživatelů) a ze Středočeského kraje (234 uživatelů). Nejvíce uživatelů z jiných krajů vykazují služby sociální prevence, konkrétně tlumočnické služby (dle § 56 ZSS) a nízkoprahová denní centra (dle § 61 ZSS).

**Graf 2: Přehled počtu uživatelů z jiných krajů za rok 2016**



zdroj: výkaz Mapování uživatelů 2016

### 2.3 Struktura uživatelů podle stupně závislosti na péči

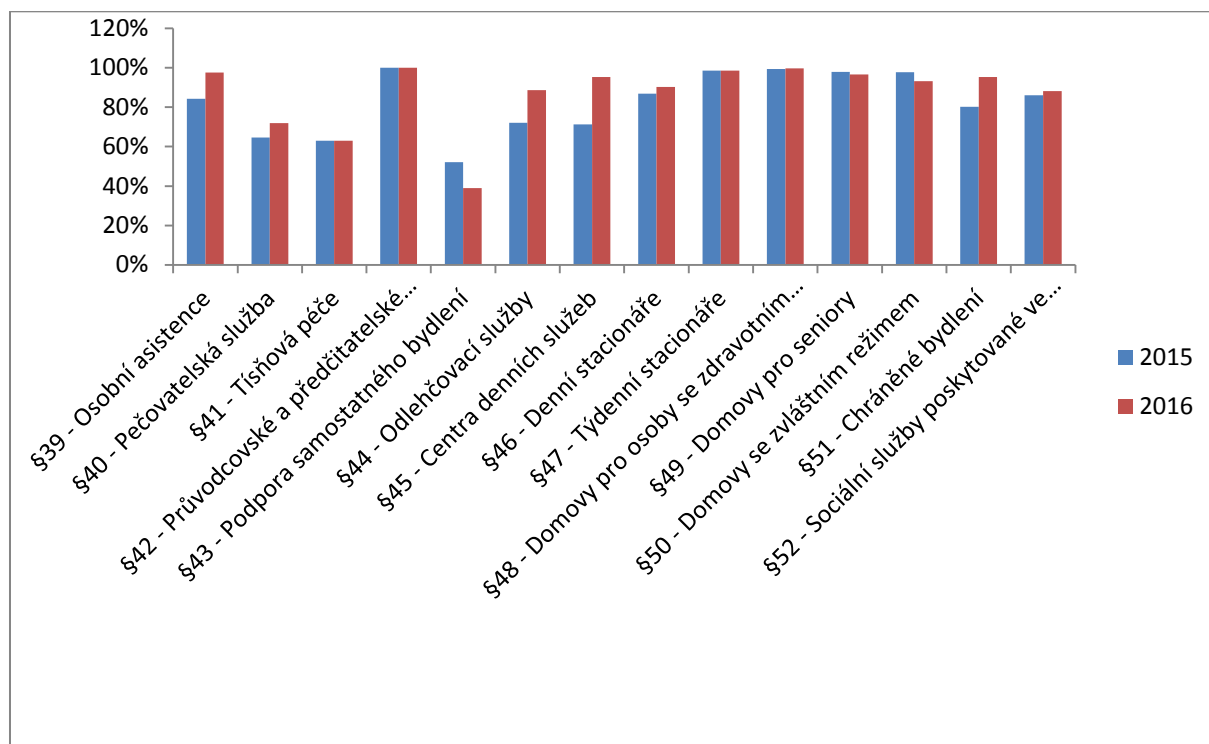
Stupně závislosti na péči značí závislost uživatele na pomoci jiné fyzické osoby při zvládnání základních životních potřeb.

I. stupeň závislosti – lehká závislost; II. stupeň závislosti – středně těžká závislost; III. stupeň závislosti – těžká závislost a IV. stupeň závislosti – úplná závislost. Závislosti jsou vymezeny podle počtu základních životních potřeb, které uživatel zvládá sám. Náklady sociální služby jsou vyšší u vyššího podílu uživatelů s vyšším stupněm závislosti. Současně je prioritou Libereckého kraje zajistit pomoc přednostně uživatelům s vyšším stupněm závislosti.

Právní rámec příspěvku na péči je dle zákona č. 108/2006 Sb., o sociálních službách, ve znění pozdějších předpisů a dle Vyhlášky č. 505/2006 Sb., kterou se provádějí některá ustanovení zákona o sociálních službách, ve znění pozdějších předpisů.

Při analýze struktury uživatelů bylo vycházeno z dat ze Závěrečných zpráv za rok 2015 a 2016. Jedná se o služby sociální péče, kdy Liberecký kraj sleduje celkový počet uživatelů služby podle stupně závislosti uživatele na péči a to včetně uživatelů, kteří službu v daném roce přestali užívat, nebo ji užívali jen část roku. U pobytových služeb je podstatný podíl uživatelů v 2. – 4. stupně a u ambulantních a terénních služeb 1. – 4. stupně závislosti. V případě, že sociální služba nemůže zjistit stupeň závislosti od uživatele, použije svůj kvalifikovaný odhad stupně závislosti na péči.

**Graf 3: Podíl uživatelů 1. - 4. stupně závislosti na celkovém počtu uživatelů v roce 2015 a 2016**



*zdroj: Závěrečné zprávy za rok 2015 a 2016*

V roce 2015 bylo 5.497 uživatelů ve stupni 1. – 4., což představuje 76 % celkového počtu uživatelů, v roce 2016 6.747 uživatelů ve stupni 1. – 4., tj. 82 % celkového počtu uživatelů. Nejvyšší nárůst podílu uživatelů v 1. – 4. stupni závislosti vykazují odlehčovací služby (dle § 44 ZSS) o 179 %.



**Tabulka 5: Počet uživatelů podle stupně závislosti na péči v roce 2015  
(podle formy poskytování)**

Druh sociální služby dle zák. č. 108/2006 Sb., v pl. znění	I. Stupeň	II. stupeň	III. stupeň	IV. stupeň	Uživatelé bez PNP	Podíl závislosti na 1. - 4. stupni
<b>ambulantní a pobytová forma poskytování</b>	<b>6</b>	<b>17</b>	<b>46</b>	<b>25</b>	<b>20</b>	<b>82%</b>
§44 - Odlehčovací služby	6	17	46	25	20	82%
<b>ambulantní a terénní forma poskytování</b>	<b>1 265</b>	<b>1 087</b>	<b>655</b>	<b>319</b>	<b>1 382</b>	<b>71%</b>
§39 - Osobní asistence	64	117	128	95	16	96%
§40 - Pečovatelská služba	1 123	862	405	147	1 259	67%
§41 - Tísňová péče	5	8	4	0	10	63%
§42 - Průvodcovské a předčitatelské služby	0	17	3	0	0	100%
§43 - Podpora samostatného bydlení	21	13	2	1	34	52%
§44 - Odlehčovací služby	2	7	9	17	1	97%
§45 - Centra denních služeb	18	18	49	19	36	74%
§46 - Denní stacionáře	32	45	55	40	26	87%
<b>pobytová forma poskytování</b>	<b>169</b>	<b>457</b>	<b>771</b>	<b>640</b>	<b>61</b>	<b>97%</b>
§44 - Odlehčovací služby	2	38	40	27	8	93%
§47 - Týdenní stacionáře	3	14	21	29	1	99%
§48 - Domovy pro osoby se zdravotním postižením	4	61	95	119	2	99%
§49 - Domovy pro seniory	108	213	423	284	22	98%
§50 - Domovy se zvláštním režimem	19	86	147	168	10	98%
§51 - Chráněné bydlení	30	41	21	1	11	89%
§52 - Sociální služby poskytované ve zdravotnických zařízeních ústavní péče	3	4	24	12	7	86%
<b>terénní a pobytová forma poskytování</b>	<b>0</b>	<b>6</b>	<b>34</b>	<b>0</b>	<b>78</b>	<b>34%</b>
§44 - Odlehčovací služby	0	6	34	0	78	34%
<b>Celkový součet</b>	<b>1 440</b>	<b>1 567</b>	<b>1 506</b>	<b>984</b>	<b>1 541</b>	<b>78%</b>

*zdroj: Závěrečné zprávy za rok 2015*

**Tabulka 6: Počet uživatelů podle stupně závislosti na péči v roce 2016  
(podle formy poskytování)**

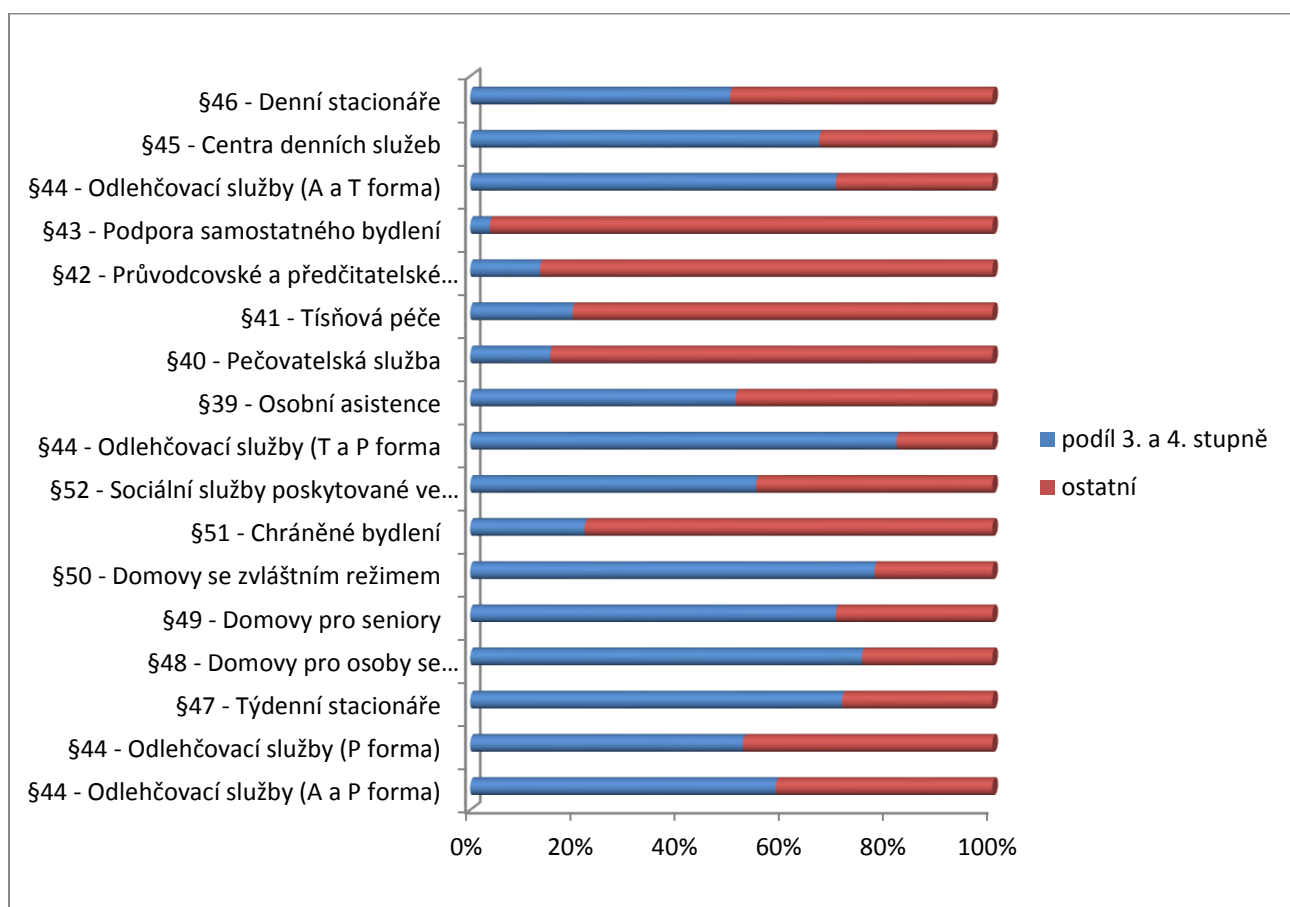
Druh sociální služby dle zák. č. 108/2006 Sb., v pl. znění	I. stupeň	II. stupeň	III. stupeň	IV. stupeň	Uživatelé bez PnP	Podíl závislosti na 1. - 4. stupni
<b>ambulantní a pobytová forma poskytování</b>	<b>25</b>	<b>17</b>	<b>45</b>	<b>20</b>	<b>4</b>	<b>96%</b>
§44 - Odlehčovací služby	25	17	45	20	4	96%
<b>pobytová forma poskytování</b>	<b>151</b>	<b>525</b>	<b>891</b>	<b>818</b>	<b>85</b>	<b>97%</b>
§44 - Odlehčovací služby	6	20	35	35	38	72%
§47 - Týdenní stacionáře	4	14	20	27	1	98%
§48 - Domovy pro osoby se zdravotním postižením	7	65	96	123	1	100%
§49 - Domovy pro seniory	80	264	499	358	23	98%
§50 - Domovy se zvláštním režimem	21	104	210	260	12	98%
§51 - Chráněné bydlení	30	47	21	2	5	95%
§52 - Sociální služby poskytované ve zdravotnických zařízeních ústavní péče	3	11	10	13	5	88%
<b>terénní a pobytová forma poskytování</b>	<b>5</b>	<b>15</b>	<b>55</b>	<b>65</b>	<b>7</b>	<b>95%</b>
§44 - Odlehčovací služby	5	15	55	65	7	95%
<b>ambulantní a terénní forma poskytování</b>	<b>1 543</b>	<b>1 403</b>	<b>812</b>	<b>357</b>	<b>1 371</b>	<b>75%</b>
§39 - Osobní asistence	61	153	154	79	11	98%
§40 - Pečovatelská služba	1 385	1 136	517	164	1 250	72%
§41 - Tísňová péče	11	9	9	0	17	63%
§42 - Průvodcovské a předčitatelské služby	10	3	2	0	0	100%
§43 - Podpora samostatného bydlení	26	12	3	1	66	39%
§44 - Odlehčovací služby	5	7	17	11	0	100%
§45 - Centra denních služeb	14	35	54	61	8	95%
§46 - Denní stacionáře	31	48	56	41	19	90%
<b>Celkový součet</b>	<b>1 724</b>	<b>1 960</b>	<b>1 803</b>	<b>1 260</b>	<b>1 467</b>	<b>82%</b>

zdroj: Závěrečné zprávy za rok 2016

Nejvyšší podíl uživatelů v 1. – 4. stupni v roce 2016 je u Domovů pro osoby se zdravotním postižením (dle § 48 ZSS), u průvodcovských a předčitatelských služeb (dle § 42 ZSS) a u odlehčovacích služeb – terénní a pobytová forma poskytování (dle § 44 ZSS). Nejvyšší podíl uživatelů ve 4. stupni měly v roce 2016 odlehčovací služby (dle § 44 ZSS) terénní a pobytová forma poskytování – 44 % a domovy se zvláštním režimem (dle § 50) – 43 %.

Následující graf vyjadřuje poměr uživatelů v 3. a 4. stupni závislosti na péči vůči všem uživatelům dle jednotlivých druhů služeb podle skutečnosti (tj. závěrečných zpráv) za rok 2016.

**Graf 4: Podíl uživatelů 3. a 4. stupně závislosti - skutečnost za rok 2016**



zdroj: Závěrečné zprávy za rok 2016

### 3 Vývoj kapacit Základní sítě - úvazky, lůžka

#### 3.1 Vývoj počtu přepočtených úvazků pracovníků v období 2015 – 2017

Na zajištění poskytování sociálních služeb se podílejí pracovníci, kteří jsou pro účely této analýzy členěni do dvou skupin.

Pracovníci v přímé péči jsou odborní pracovníci v sociálních službách, tak jak je vymezuje ZSS (tj. sociální pracovníci, pracovníci v sociálních službách, zdravotničtí pracovníci, pedagogové, manželští a rodinní poradci nebo další odborní pracovníci).

Pracovníci v nepřímé péči jsou ostatní pracovníci, kteří se na zajištění sociálních služeb podílejí (technickohospodářští pracovníci a ostatní pracovníci, kteří pracují manuálně, např. údržbáři, kuchaři, pradleny apod.).

V první části této subkapitoly je analýza dat za rok 2015 – 2017. Zdrojem dat je Základní síť Libereckého kraje na dané období. Za rok 2017 to je ZS LK – verze s poslední aktualizací v prosinci 2016.

V druhé části budou porovnány úvazky pracovníků z dat ze Závěrečných zpráv za rok 2015 a 2016. Současně bude uveden přehled podílu úvazků ostatních pracovníků na jeden úvazek pracovníka v přímé péči za rok 2016 (data ze Závěrečných zpráv za rok 2016).

##### 3.1.1 Vývoj úvazků pracovníků v přímé péči dle kapacity ZS LK 2015 – 2017

Při zpracování analýzy této subkapitoly bylo vycházeno z dat ze Základní sítě Libereckého kraje v jednotlivých letech 2015, 2016 a 2017 (II. aktualizace ZS LK v prosinci 2016).

Průměrný roční počet úvazků pracovníků v přímé péči je 1.841 úvazků. Celkové navýšení počtu úvazků z roku 2015 na rok 2017 je o 108 úvazků pracovníků přímé péče (tj. +6 %). Meziroční nárůst úvazků je 2 % (rok 2014 vs. 2015) a 3,9 % (rok 2015 vs. 2016).

**Tabulka 7: Přehled počtu úvazků pracovníků v přímé péči 2015 – 2017 (podle jednotlivých druhů služeb)**

Skupina služeb	Druh sociální služby dle zák. č. 108/2006 Sb., v pl. znění	2015	2016	2017	Navýšení 2017 / 2015	Rozdíl 2017-2015
péče	<b>CELKEM</b>	<b>1 499,85</b>	<b>1 552,81</b>	<b>1 628,05</b>	<b>9%</b>	<b>128,20</b>
	§39 - Osobní asistence	135,83	119,71	130,41	-4%	-5,42
	§40 - Pečovatelská služba	263,14	268,27	271,68	3%	8,54

Skupina služeb	Druh sociální služby dle zák. č. 108/2006 Sb., v pl. znění	2015	2016	2017	Navýšení 2017 / 2015	Rozdíl 2017-2015
	§41 - Tísňová péče	12,96	8,20	5,40	-58%	-7,56
	§42 - Průvodcovské a předčitatelské služby	2,50	2,04	1,54	-38%	-0,96
	§43 - Podpora samostatného bydlení	9,65	9,03	11,03	14%	1,38
	§44 - Odlehčovací služby	38,95	53,89	53,32	37%	14,37
	§45 - Centra denních služeb	37,69	36,56	41,48	10%	3,79
	§46 - Denní stacionáře	38,02	40,47	41,77	10%	3,75
	§47 - Týdenní stacionáře	44,13	43,34	37,84	-14%	-6,29
	§48 - Domovy pro osoby se zdravotním postižením	228,13	241,12	263,72	16%	35,59
	§49 - Domovy pro seniory	429,26	410,21	421,79	-2%	-7,47
	§50 - Domovy se zvláštním režimem	211,15	271,60	297,07	41%	85,92
	§51 - Chráněné bydlení	37,60	41,28	43,90	17%	6,30
	§52 - Sociální služby poskytované ve zdravotnických zařízeních ústavní péče	10,84	7,12	7,12	-34%	-3,73
<b>poradenství</b>	<b>CELKEM</b>	<b>48,09</b>	<b>41,85</b>	<b>42,65</b>	<b>-11%</b>	<b>-5,44</b>
	§37 - Odborné sociální poradenství	48,09	41,85	42,65	-11%	-5,44
<b>prevence</b>	<b>CELKEM</b>	<b>245,14</b>	<b>235,27</b>	<b>230,75</b>	<b>-6%</b>	<b>-14,39</b>
	§54 - Raná péče	7,87	7,86	7,86	-0%	-0,01
	§55 - Telefonická krizová pomoc	10,61	6,08	6,35	-40%	-4,26
	§56 - Tlumočnické služby	7,86	7,26	1,03	-87%	-6,83
	§57 - Azylové domy	38,19	39,95	40,10	5%	1,91
	§58 - Domy na půl cesty	3,08	3,64	3,69	20%	0,61
	§59 - Kontaktní centra	8,00	5,03	7,15	-11%	-0,85
	§60a - Intervenční centra	2,40	2,10	2,20	-8%	-0,20

Skupina služeb	Druh sociální služby dle zák. č. 108/2006 Sb., v pl. znění	2015	2016	2017	Navýšení 2017 / 2015	Rozdíl 2017-2015
	§61 - Nízkoprahová denní centra	5,25	6,15	6,15	17%	0,90
	§62 - Nízkoprahová zařízení pro děti a mládež	32,20	41,60	36,70	14%	4,50
	§63 - Noclehárny	2,00	3,30	4,40	120%	2,40
	§64 - Služby následné péče	3,11	1,95	1,95	-37%	-1,16
	§65 - Sociálně aktivizační služby pro rodiny s dětmi	18,05	20,65	23,20	29%	5,15
	§66 - Sociálně aktivizační služby pro seniory a osoby se zdravotním postižením	34,53	13,02	10,07	-71%	-24,46
	§67 - Sociálně terapeutické dílny	13,50	18,25	17,20	27%	3,70
	§68 - Terapeutické komunity	8,36	8,35	8,35	-0%	-0,01
	§69 - Terénní programy	27,58	28,22	30,07	9%	2,49
	§70 - Sociální rehabilitace	22,55	21,86	24,29	8%	1,74
<b>CELKEM</b>		<b>1 793,08</b>	<b>1 829,93</b>	<b>1 901,46</b>	<b>6%</b>	<b>108,38</b>

Zdroj: ZS LK 2015, 2016, 2017

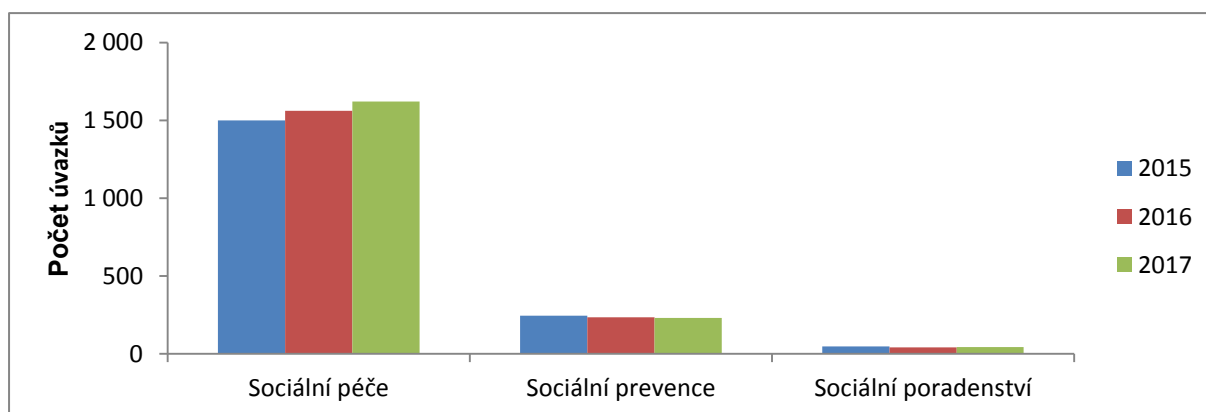
Největší počet úvazků je ve službách sociální péče – průměrný roční počet úvazků pracovníků v přímé péči je 1.560 úvazků (tj. 85 % celkového počtu úvazků). Nejvyšší průměrný roční počet úvazků v rámci sociální péče mají pečovatelské služby (dle § 40 ZSS) a to 268 úvazků. Nejvyšší rozdíl mezi rokem 2015 a 2017 je u služeb domovů se zvláštním režimem (dle § 50 ZSS), kdy je patrný nárůst o 86 úvazků pracovníků v přímé péči, což je nárůst o 41 %.

**Tabulka 8: Přehled počtu úvazků pracovníků v přímé péči 2015 – 2017 (podle skupin služeb)**

Skupina služeb	2015	2016	2017	Navýšení 2017 / 2015	Rozdíl 2017-2015
Sociální péče	1 499,85	1 552,81	1 628,05	9%	128,20
Sociální prevence	245,14	235,27	230,75	-6%	-14,39
Sociální poradenství	48,09	41,85	42,65	-11%	-5,44
<b>CELKEM</b>	<b>1 793,08</b>	<b>1 829,92</b>	<b>1 901,45</b>	<b>6%</b>	<b>108,38</b>

Zdroj: ZS LK 2015, 2016, 2017

**Graf 5: Přehled výše úvazků pracovníků v přímé péči (dle skupin sociálních služeb)**



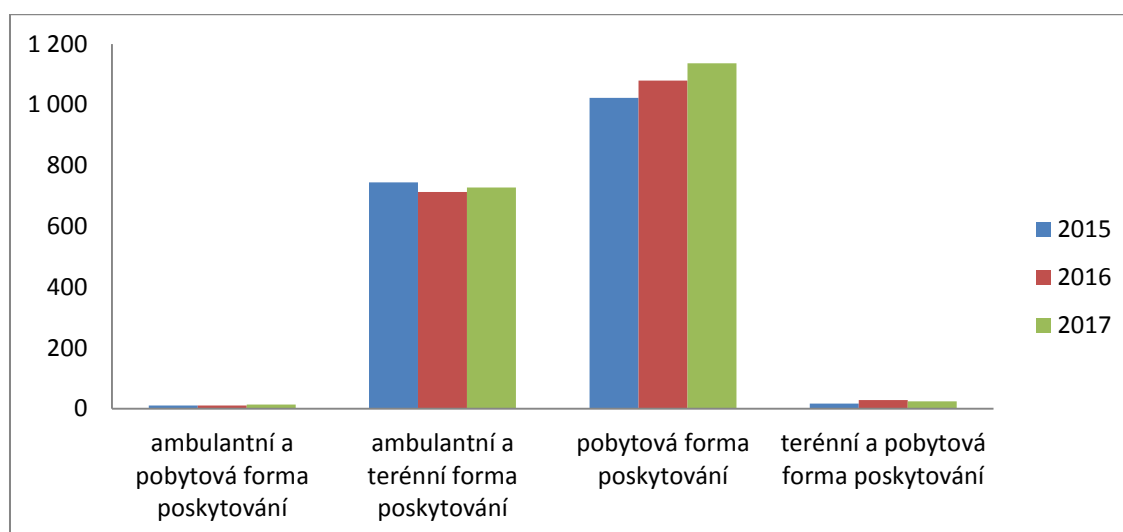
Zdroj: ZS LK 2015, 2016, 2017

**Tabulka 9: Přehled výše úvazků pracovníků v přímé péči za období 2015 - 2017 (dle forem poskytování sociální služby)**

Formy	2015	2016	2017	Navýšení 2017 / 2015	Rozdíl 2017-2015
ambulantní a pobytová forma poskytování	10,19	10,58	13,66	34%	3,47
ambulantní a terénní forma poskytování	744,41	712,59	723,32	-3%	-19,09
terénní a pobytová forma poskytování	16,00	27,50	23,85	49%	7,85
pobytová forma poskytování	1 022,48	1 079,25	1 140,64	11%	116,16
<b>CELKEM</b>	<b>1 793,08</b>	<b>1 829,93</b>	<b>1 901,46</b>	<b>6%</b>	<b>108,38</b>

Zdroj: ZS LK 2015, 2016, 2017

**Graf 6: Počet úvazků pracovníků v přímé péči (dle forem poskytování sociální služby)**



Zdroj: ZS LK 2015, 2016, 2017

Nejvyšší podíl úvazků pracovníků v přímé péči má pobytová forma poskytování sociální služby. Roční průměrný počet úvazků je 1.083 úvazků pracovníků v přímé péči, což představuje 59 % ročního průměrného počtu úvazků. Z grafu je patrný i náznak vývoje růstu úvazků této formy. U této formy je i nejvyšší nárůst z roku 2015 do roku 2017, +117 úvazků pracovníků v přímé péči. Tento nárůst souvisí s třemi novými službami – domovy pro seniory (dle § 49 ZSS) a domovy se zvláštním režimem (dle § 50 ZSS).

**Tabulka 10: Přehled počtu úvazků pracovníků v přímé péči v období 2015 – 2017 (dle převažující cílové skupiny)**

Hlavní cílová skupina	2015	2016	2017	Navýšení 2017 / 2015	Rozdíl 2017-2015
Senioři	982,21	1 021,48	1 047,14	7%	64,93
Rodiny s dětmi, popř. mladí lidé do 26 let	92,94	110,82	105,12	13%	12,18
Osoby se zdravotním postižením	581,00	579,74	620,06	7%	39,06
Národnostní a etnické menšiny	5,50	5,00	5,00	-9%	-0,50
Oběti	3,20	2,90	3,00	-6%	-0,20
Osoby ohrožené závislostí nebo závislé na návykových látkách a patologickým hráčstvím	30,43	25,48	27,60	-9%	-2,83
Osoby ohrožené sociálním vyloučením	43,73	48,17	52,27	20%	8,54
Osoby v terminálním stádiu	18,50	31,25	27,60	49%	9,10
Ostatní	35,57	13,40	13,67	-62%	-21,91
<b>CELKEM</b>	<b>1 793,08</b>	<b>1 829,93</b>	<b>1 901,46</b>	<b>6%</b>	<b>108,38</b>

Zdroj: ZS LK 2015, 2016, 2017

Nejvyšší roční průměr úvazků je u cílové skupiny senioři – 1.014 úvazků a osoby se zdravotním postižením – 594 úvazků pracovníků v přímé péči. Nejvýznamnější změny v počtech úvazků pracovníků v přímé péči mezi roky 2015 a 2017 nastaly také u cílových skupin senioři a osoby se zdravotním postižením. U cílové skupiny senioři znamená nárůst u zejména u tří nových služeb – PAMPELIŠKA, o.p.s. – domovy se zvláštním režimem (dle § 50 ZSS) a domovy pro seniory (dle § 49 ZSS) a Rodina24 – domovy se zvláštním režimem (dle § 50 ZSS). Další zvýšení zaznamenalo rozšíření služby domovy se zvláštním režimem (dle § 50 ZSS) u poskytovatele Sociální služby Semily.



### 3.1.2 Vývoj úvazků pracovníků v přímé péči dle dat ze Závěrečných zpráv za rok 2015 a 2016

Celkový počet úvazků pracovníků v přímé péči dle Závěrečných zpráv za rok 2016 je 1.901 úvazků, což je o 71 úvazků více, než v ZS LK 2016. Roční průměrný počet úvazků byl v období 2015, 2016 1.744 úvazků.

**Tabulka 11: Přehled počtu úvazků pracovníků v přímé péči dle Závěrečných zpráv za rok 2015 a 2016 (dle skupin sociálních služeb)**

Skupina	2015	2016	Navýšení 2016 / 2015	Rozdíl 2016-2015
Sociální prevence	183,77	224,50	22%	40,73
Sociální péče	1 361,36	1 637,50	20%	276,14
Sociální poradenství	41,69	41,26	-1%	-0,43
<b>Celkem</b>	<b>1 586,82</b>	<b>1 903,26</b>	<b>20%</b>	<b>316,44</b>

Zdroj: Závěrečné zprávy 2015, 2016

**Tabulka 12: Přehled počtu úvazků pracovníků v přímé péči dle Závěrečných zpráv za rok 2015 a 2016 (dle druhů sociálních služeb)**

Skupina	Druh sociální služby dle zák. č. 108/2006 Sb., v pl. znění	Počet pracovníků pp ZZ2015	Počet pracovníků pp ZZ2016	Navýšení 2016 / 2015	Rozdíl 2016-2015
<b>CELKEM</b>		<b>183,77</b>	<b>224,50</b>	<b>22%</b>	<b>40,73</b>
<b>Sociální prevence</b>	§54 - Raná péče	8,16	8,15	-0,01	0
	§55 - Telefonická krizová pomoc	5,45	5,71	5%	0,26
	§56 - Tlumočnické služby	1,03	1,50	46%	0,48
	§57 - Azylové domy	38,95	38,75	-1%	-0,20
	§58 - Domy na půl cesty	2,00	3,64	82%	1,64
	§59 - Kontaktní centra	3,50	6,65	90%	3,15
	§60a - Intervenční centra	2,20	2,20	0%	0,00

Skupina	Druh sociální služby dle zák. č. 108/2006 Sb., v pl. znění	Počet pracovníků pp ZZ2015	Počet pracovníků pp ZZ2016	Navýšení 2016 / 2015	Rozdíl 2016-2015
	§61 - Nízkoprahová denní centra	5,90	6,15	4%	0,25
	§62 - Nízkoprahová zařízení pro děti a mládež	23,66	34,35	45%	10,69
	§63 - Noclehárny	2,80	4,40	57%	1,60
	§64 - Služby následné péče	1,95	1,95	0%	0,00
	§65 - Sociálně aktivizační služby pro rodiny s dětmi	15,86	20,41	29%	4,55
	§66 - Sociálně aktivizační služby pro seniory a osoby se zdravotním postižením	12,21	12,95	6%	0,74
	§67 - Sociálně terapeutické dílny	17,04	18,46	8%	1,43
	§68 - Terapeutické komunity	0,00	8,77	100%	8,77
	§69 - Terénní programy	25,73	28,99	13%	3,26
	§70 - Sociální rehabilitace	17,34	21,47	24%	4,14
<b>CELKEM</b>		<b>1 361,36</b>	<b>1 637,50</b>	<b>20%</b>	<b>276,14</b>
<b>Sociální péče</b>	§39 - Osobní asistence	120,08	115,02	-4%	-5,06
	§40 - Pečovatelská služba	218,98	274,66	25%	55,68
	§41 - Tísňová péče	8,15	3,18	-61%	-4,97
	§42 - Průvodcovské a předčitatelské služby	2,04	0,67	-67%	-1,37
	§43 - Podpora samostatného bydlení	8,77	9,89	13%	1,12
	§44 - Odlehčovací služby	36,86	49,91	35%	13,05
	§45 - Centra denních služeb	18,47	41,84	127%	23,37

Skupina	Druh sociální služby dle zák. č. 108/2006 Sb., v pl. znění	Počet pracovníků pp ZZ2015	Počet pracovníků pp ZZ2016	Navýšení 2016 / 2015	Rozdíl 2016-2015
	§46 - Denní stacionáře	35,64	44,56	25%	8,92
	§47 - Týdenní stacionáře	35,60	41,10	15%	5,50
	§48 - Domovy pro osoby se zdravotním postižením	204,27	264,22	29%	59,95
	§49 - Domovy pro seniory	411,88	455,10	10%	43,22
	§50 - Domovy se zvláštním režimem	214,80	306,80	43%	92,00
	§51 - Chráněné bydlení	36,12	21,64	-40%	-14,48
	§52 - Sociální služby poskytované ve zdravotnických zařízeních ústavní péče	9,70	8,91	-8%	-0,79
<b>CELKEM</b>		<b>41,69</b>	<b>39,76</b>	<b>-5%</b>	<b>-1,93</b>
<b>Sociální poradenství</b>	§37 - Odborné sociální poradenství	41,69	41,26	-1%	-0,43
<b>CELKEM</b>		<b>1 586,82</b>	<b>1 903,26</b>	<b>20%</b>	<b>316,44</b>

Zdroj: Závěrečné zprávy 2015, 2016

Nejvyšší nárůst vykazují služby domovy se zvláštním režimem (dle § 50 ZSS), což částečně souvisí s transformací služeb u poskytovatele Domov důchodců Sloup v Čechách, příspěvková organizace, dále jedna nová služba poskytovatele PAMPELIŠKA, o.p.s.

**Tabulka 13: Počet úvazků ostatních pracovníků na jednom úvazku pracovníka v přímé péči za rok 2016 (dle druhu sociální služby)**

Skupina	Druh sociální služby dle zák. č. 108/2006 Sb., v pl. znění	Počet úvazků pracovníků v přímé péči	Počet úvazků ostatních pracovníků	Podíl ostatních úvazků na úvazek v přímé péči
<b>Sociální péče</b>		<b>1 637,50</b>	<b>556,44</b>	<b>0,34</b>
	§39 - Osobní asistence	115,02	9,83	0,09

Skupina	Druh sociální služby dle zák. č. 108/2006 Sb., v pl. znění	Počet úvazků pracovníků v přímé péči	Počet úvazků ostatních pracovníků	Podíl ostatních úvazků na úvazek v přímé péči
	§40 - Pečovatelská služba	274,66	54,03	0,20
	§41 - Tísňová péče	3,18	0,55	0,17
	§42 - Průvodcovské a předčitatelské služby	0,67	0,20	0,30
	§43 - Podpora samostatného bydlení	9,89	2,01	0,20
	§44 - Odlehčovací služby	49,91	10,60	0,21
	§45 - Centra denních služeb	41,84	15,32	0,37
	§46 - Denní stacionáře	44,56	18,14	0,41
	§47 - Týdenní stacionáře	41,10	16,05	0,39
	§48 - Domovy pro osoby se zdravotním postižením	264,22	72,62	0,27
	§49 - Domovy pro seniory	455,10	211,11	0,46
	§50 - Domovy se zvláštním režimem	306,80	139,22	0,45
	§51 - Chráněné bydlení	21,64	6,06	0,28
	§52 - Sociální služby poskytované ve zdravotnických zařízeních ústavní péče	8,91	0,70	0,08
<b>Sociální prevence</b>		<b>224,50</b>	<b>49,62</b>	<b>0,22</b>
	§54 - Raná péče	8,15	1,28	0,16
	§55 - Telefonická krizová pomoc	5,71	0,75	0,13
	§56 - Tlumočnické služby	1,50	0,03	0,02
	§57 - Azylové domy	38,75	8,83	0,23
	§58 - Domy na půl cesty	3,64	1,41	0,39
	§59 - Kontaktní centra	6,65	1,86	0,28
	§60a - Intervenční centra	2,20	0,51	0,23
	§61 - Nízkoprahová denní centra	6,15	1,03	0,17
	§62 - Nízkoprahová zařízení pro děti a mládež	34,35	5,97	0,17
	§63 - Noclehárny	4,40	1,02	0,23
	§64 - Služby následné péče	1,95	1,05	0,54
	§65 - Sociálně aktivizační služby pro rodiny s dětmi	20,41	3,50	0,17
	§66 - Sociálně aktivizační služby pro seniory a osoby se zdravotním postižením	12,95	3,02	0,23
	§67 - Sociálně terapeutické dílny	18,46	4,25	0,23
	§68 - Terapeutické komunity	8,77	2,60	0,30

Skupina	Druh sociální služby dle zák. č. 108/2006 Sb., v pl. znění	Počet úvazků pracovníků v přímé péči	Počet úvazků ostatních pracovníků	Podíl ostatních úvazků na úvazek v přímé péči
	§69 - Terénní programy	28,99	6,31	0,22
	§70 - Sociální rehabilitace	21,47	6,20	0,29
<b>Sociální poradenství</b>		<b>41,26</b>	<b>13,06</b>	<b>0,32</b>
	§37 - Odborné sociální poradenství	41,26	13,06	0,32
<b>Celkový součet</b>		<b>1 903,26</b>	<b>619,12</b>	<b>0,33</b>

Zdroj: Závěrečné zprávy 2015, 2016

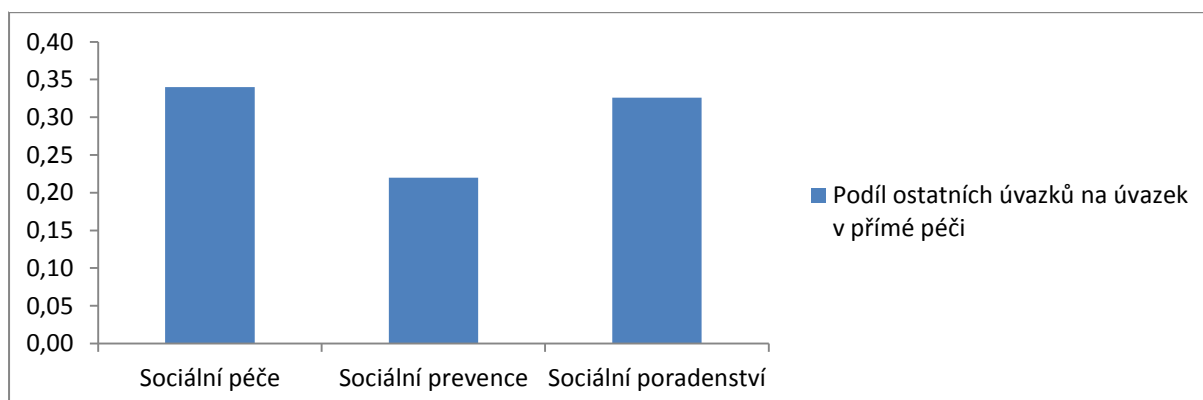
Skutečný průměrný podíl úvazků ostatních pracovníků na jednom úvazku pracovníka v přímé péči je 0,33 úvazku. Což se odchyluje od metodikou stanoveného podílu o 9 %.

**Tabulka 14: Počet úvazků ostatních pracovníků na jeden úvazek pracovníka v přímé péči za rok 2016 (dle skupin sociálních služeb)**

Skupina	Počet úvazků pracovníků v přímé péči	Počet úvazků ostatních pracovníků	Podíl ostatních úvazků na úvazek v přímé péči
Sociální péče	1 637,50	556,44	0,34
Sociální prevence	224,50	49,62	0,22
Sociální poradenství	41,26	13,06	0,32
<b>Celkový součet</b>	<b>1 903,26</b>	<b>6 119,12</b>	<b>0,33</b>

Zdroj: Závěrečné zprávy 2015, 2016

**Graf 7: Počet úvazků ostatních pracovníků na jeden úvazek pracovníka v přímé péči za rok 2016 (dle skupin sociálních služeb)**



Zdroj: Závěrečné zprávy 2015, 2016

Nejnižší podíl úvazků ostatních pracovníků proti jednomu úvazku pracovníka v přímé péči mají služby sociální prevence.

Vzhledem k tomu, že jsou k dispozici pouze data za rok 2016 nelze sledovat trend, jakým se tento ukazatel bude vyvíjet. Snahou Libereckého kraje je ustálit podíl ostatních pracovníků na jednom úvazku pracovníka v přímé péči maximálně na hranici 30 %.

**Tabulka 15: Počet úvazků ostatních pracovníků na jednoho pracovníka v přímé péči v roce 2016 (dle forem poskytování sociální služby)**

Formy	Počet úvazků pracovníků v přímé péči	Počet úvazků ostatních pracovníků	Podíl ostatních úvazků na úvazek v přímé péči
ambulantní a pobytová forma poskytování	13,67	2,99	<b>0,22</b>
ambulantní a terénní forma poskytování	703,36	146,98	<b>0,21</b>
terénní a pobytová forma poskytování	18,94	5,19	<b>0,27</b>
pobytová forma poskytování	1 167,28	464,35	<b>0,40</b>
<b>Celkový součet</b>	<b>1 903,26</b>	<b>619,11</b>	<b>0,33</b>

*Zdroj: Závěrečné zprávy 2015, 2016*

Nejvyšší počet úvazků ostatních pracovníků vykazují sociální služby, které jsou poskytovány pobytovou formou. Toto je logické, protože jejich obslužný personál musí zajistit i chod nemovitostí, ve kterých se služba poskytuje.

### 3.2 Vývoj počtu lůžek v období 2015 – 2017

Průměrný roční počet lůžek je 2.245 lůžek. Nejvyšší počet lůžek je u skupiny sociální péče – 1.949 lůžek průměrně za rok.

**Tabulka 16: Přehled počtu lůžek (dle skupiny sociálních služeb)**

Skupina služeb	2015	2016	2017	Navýšení 2017 / 2015	Rozdíl 2017-2015
Sociální prevence	280	297	312	<b>11%</b>	<b>32</b>
Sociální péče	1 869	1 988	1 989	<b>6%</b>	120
<b>CELKEM</b>	<b>2 149</b>	<b>2 285</b>	<b>2 301</b>	<b>7%</b>	152

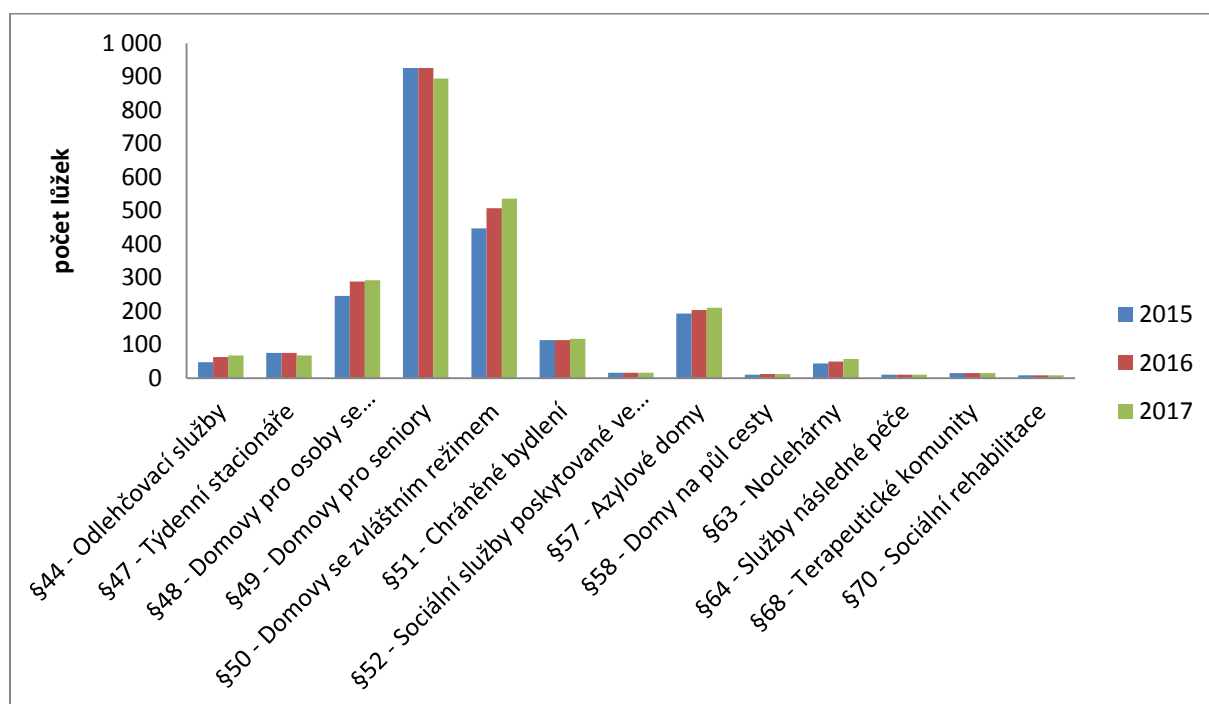
*Zdroj: ZS LK 2015, 2016, 2017*

**Tabulka 17: Přehled počtu lůžek za období 2015 – 2017 (dle druhu sociální služby)**

Skupina služeb	Druh sociální služby dle zák. č. 108/2006 Sb., v pl. znění	2015	2016	2017	Navýšení 2017 / 2015	Rozdíl 2017-2015
Sociální prevence	<b>CELKEM</b>	<b>280</b>	<b>297</b>	<b>312</b>	<b>11%</b>	<b>32</b>
	§57 - Azylové domy	193	203	210	9%	17
	§58 - Domy na půl cesty	10	12	12	20%	2
	§63 - Noclehárny	44	49	57	30%	13
	§64 - Služby následné péče	10	10	10	0%	0
	§68 - Terapeutické komunity	15	15	15	0%	0
	§70 - Sociální rehabilitace	8	8	8	0%	0
Sociální péče	<b>CELKEM</b>	<b>1 869</b>	<b>1 988</b>	<b>1 989</b>	<b>6%</b>	<b>120</b>
	§44 - Odlehčovací služby	47	63	67	43%	20
	§47 - Týdenní stacionáře	75	75	67	-11%	-8
	§48 - Domovy pro osoby se zdravotním postižením	245	288	292	19%	47
	§49 - Domovy pro seniory	926	926	894	-3%	-32
	§50 - Domovy se zvláštním režimem	447	507	536	20%	89
	§51 - Chráněné bydlení	113	113	117	4%	4
	§52 - Sociální služby poskytované ve zdravotnických zařízeních ústavní péče	16	16	16	0%	0
<b>CELKEM</b>	<b>2 149</b>	<b>2 285</b>	<b>2 301</b>	<b>7%</b>	<b>152</b>	

Zdroj: ZS LK 2015, 2016, 2017

**Graf 8: Přehled počtu lůžek (dle druhu sociální služby)**



Zdroj: ZS LK 2015, 2016, 2017

Nejvyšší kapacita počtu lůžek je v domovech pro seniory (dle § 49 ZSS) a v domovech se zvláštním režimem (dle § 50 ZSS). U jedné služby domova pro seniory a domova se zvláštním režimem proběhla v roce 2016 transformaci mezi těmito druhy služeb ( $\pm 37$  lůžek). Nejvyšší přírůstek zaznamenala služba domovy se zvláštním režimem (dle § 50 ZSS)  $+89$  lůžek.

**Tabulka 18: Přehled počtu lůžek za období 2016 – 2017 (dle hlavní cílové skupiny)**

Hlavní cílová skupina	2015	2016	2017	Navýšení 2017 / 2015	Rozdíl 2017-2015
Senioři	1 392	1 454	1 451	4%	59
Osoby se zdravotním postižením	469	512	516	10%	47
Rodiny s dětmi, popř. mladí lidé do 26 let	112	114	121	8%	9
Osoby ohrožené sociálním vyloučením	135	150	158	17%	23
Osoby ohrožené závislostí nebo závislé na návykových látkách a patologickým hráčstvím	25	25	25	0%	0
Osoby v terminálním stádiu	0	14	14	100%	14



Hlavní cílová skupina	2015	2016	2017	Navýšení 2017 / 2015	Rozdíl 2017- 2015
Ostatní	16	16	16	0%	0
<b>Celkový součet</b>	<b>2 149</b>	<b>2 285</b>	<b>2 301</b>	<b>7%</b>	<b>152</b>

Zdroj: ZS LK 2015, 2016, 2017

Ve vývoje počtu lůžek podle cílových skupin služeb se v cílové skupině seniorů a osob se zdravotním postižením ve sledovaném období projevila především transformace dvou služeb a současně dvě nové služby u těchto cílových skupin.

### 3.2.1 Obložnost 2015, 2016

**Tabulka 19: Přehled obložnosti (podle druhů sociálních služeb)**

Druh sociální služby dle zák. č. 108/2006 Sb., v pl. znění	Obložnost 2015	Obložnost 2016	Změna obložnosti 2016/2015
<b>péče</b>	96%	95%	-1%
§44 - Odlehčovací služby	71%	60%	-16%
§47 - Týdenní stacionáře	82%	88%	7%
§48 - Domovy pro osoby se zdravotním postižením	98%	95%	-3%
§49 - Domovy pro seniory	98%	98%	0%
§50 - Domovy se zvláštním režimem	96%	98%	1%
§51 - Chráněné bydlení	93%	93%	0%
§52 - Sociální služby poskytované ve zdravotnických zařízeních ústavní péče	74%	73%	-1%
<b>prevence</b>	59%	63%	6%
§57 - Azylové domy	57%	59%	3%
§58 - Domy na půl cesty	48%	65%	37%
§63 - Noclehárny	72%	79%	11%
§64 - Služby následné péče	83%	75%	-9%
§68 - Terapeutické komunity		96%	100%

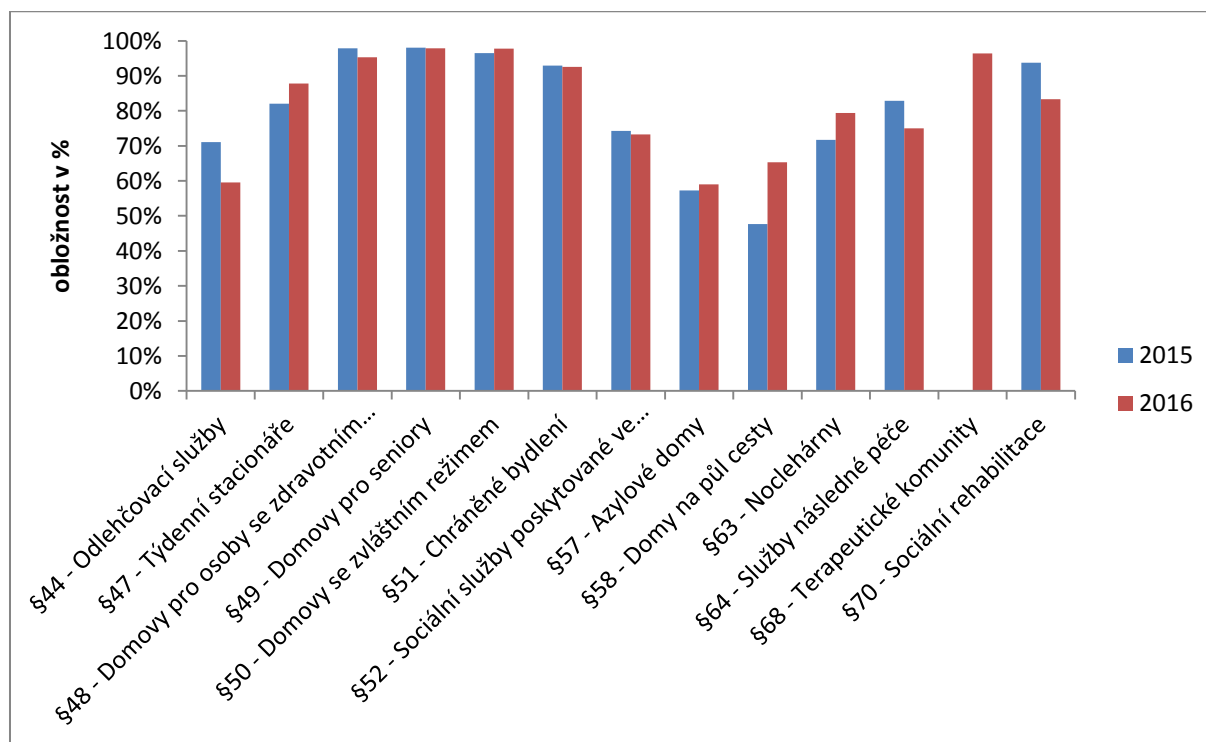
Druh sociální služby dle zák. č. 108/2006 Sb., v pl. znění	Obloženost 2015	Obloženost 2016	Změna obloženosti 2016/2015
§70 - Sociální rehabilitace	94%	83%	-11%
<b>Celkem</b>	<b>92%</b>	<b>92%</b>	<b>0%</b>

zdroj: Závěrečné zprávy 2015, 2016

Liberecký kraj při sběru dat získává informace i o celkové maximální roční kapacitě lůžek – lůžkodny a dále zjišťuje počet využití roční kapacitě. Z těchto informací je možné získat přehled o tzv. „obloženosti“ služby, což je poměr výše uvedených dat. Fakticky se jedná o obložená lůžka, tj. využitá kapacita lůžek v procentech za rok.

Celková obloženost se v roce 2016 proti roku 2015 nezměnila. Celkově se pohybuje kolem 92 %. Obecně mají nižší obloženost služby sociální prevence, nejnižší domy na půl cesty (dle § 58 ZSS) a azylové domy (dle § 57 ZSS). V těchto dvou případech ale není ukazatel procenta obloženosti příliš vhodný, protože by nemělo jít o služby dlouhodobé a uživatelé by se spíše měli rychleji vracet do běžného prostředí, než zůstat ve službě. U služeb sociální péče je nejnižší obloženost u odlehčovacích služeb (dle § 44 ZSS) a u sociálních služeb poskytovaných ve zdravotnických zařízeních ústavní péče (dle § 52).

**Graf 9: Přehled obloženosti a její změny v roce 2015 a 2016 (podle druhů sociálních služeb)**



zdroj: Závěrečné zprávy 2015, 2016

**Tabulka 20: Přehled průměrného počtu úvazků na 1 lůžko u pobytových služeb 2015 – 2016 (podle druhů sociálních služeb)**

Sociální služby	2015	2016	2017	Změna 2017/2015
<b>Sociální péče</b>	<b>0,50</b>	<b>0,57</b>	<b>0,58</b>	<b>17%</b>
§44 - Odlehčovací služby	0,39	0,64	0,57	49%
§47 - Týdenní stacionáře	0,60	0,59	0,58	-2%
§48 - Domovy pro osoby se zdravotním postižením	0,80	0,86	0,95	19%
§49 - Domovy pro seniory	0,42	0,46	0,48	14%
§50 - Domovy se zvláštním režimem	0,42	0,54	0,56	34%
§51 - Chráněné bydlení	0,30	0,33	0,36	20%
§52 - Sociální služby poskytované ve zdravotnických zařízeních ústavní péče	0,66	0,48	0,48	-28%
<b>Sociální prevence</b>	<b>0,27</b>	<b>0,28</b>	<b>0,28</b>	<b>1%</b>
§57 - Azylové domy	0,20	0,21	0,21	3%
§58 - Domy na půl cesty	0,31	0,30	0,30	-1%
§63 - Noclehárny	0,05	0,07	0,08	68%
§64 - Služby následné péče	0,31	0,20	0,20	-37%
§68 - Terapeutické komunity	0,56	0,56	0,56	0%
§70 - Sociální rehabilitace	0,41	0,47	0,47	15%

*zdroj: ZS LK 2015, 2016, 2017*

Výše uvedená data jsou ze Základní sítě Libereckého kraje za jednotlivé roky 2015, 2016 a 2017. Průměrný roční počet úvazků pracovníků v přímé péči na 1 lůžko je u služeb sociální péče 0,55 úvazku a u služeb sociální prevence 0,24 úvazku.

Průměrný celkový nárůst úvazků pracovníků v přímé péči na 1 lůžko za všechny druhy služeb roku 2017 proti roku 2015 je 15%. Nejvyšší nárůst zaznamenaly služby noclehárny (dle § 63 ZSS), odlehčovací péče (dle § 44 ZSS) a domovy se zvláštním režimem (dle § 50 ZSS). Naopak redukci, tj. snížení je patrné u služeb následné péče (dle § 64 ZSS) a sociálních služeb poskytovaných ve zdravotnických zařízeních ústavní péče (dle § 52 ZSS). Nejvyšší meziroční změny byly mezi roky 2015 a 2016. Změny mezi rokem 2016 a 2017 nejsou již tak vysoké. V tomto případě by se dalo konstatovat, že dochází postupně ke stabilizaci tohoto ukazatele.

**Tabulka 21: Porovnání průměrného počtu úvazků za 1 lůžko za rok 2016 - ZS LK 2016 a skutečnost 2016 (podle druhů sociálních služeb)**

Sociální služby	ZS LK 2016	Skutečnost 2016	Rozdíl ZS LK - skutečnost
<b>Sociální péče</b>	<b>0,57</b>	<b>0,61</b>	<b>-0,05</b>
§44 - Odlehčovací služby	0,64	0,61	0,03
§47 - Týdenní stacionáře	0,59	0,63	-0,05
§48 - Domovy pro osoby se zdravotním postižením	0,86	0,94	-0,08
§49 - Domovy pro seniory	0,46	0,52	-0,06
§50 - Domovy se zvláštním režimem	0,54	0,61	-0,07
§51 - Chráněné bydlení	0,33	0,23	0,10
§52 - Sociální služby poskytované ve zdravotnických zařízeních ústavní péče	0,44	0,63	-0,19
<b>Sociální prevence</b>	<b>0,25</b>	<b>0,25</b>	<b>0</b>
§57 - Azylové domy	0,21	0,22	-0,01
§58 - Domy na půl cesty	0,30	0,30	0,00
§63 - Noclehárny	0,07	0,09	-0,02
§64 - Služby následné péče	0,20	0,20	0,00
§68 - Terapeutické komunity	0,56	0,58	-0,03
§70 - Sociální rehabilitace	0,47	0,47	0,00

*zdroj: ZS LK 2016 a Závěrečné zprávy za rok 2016*

Výše uvedená tabulka porovnává hodnoty průměrného počtu úvazků na 1 lůžko za rok 2016 ze Základní sítě Libereckého kraje s hodnotami, které uvedli poskytovatelé v Závěrečných zprávách 2016, tj. skutečnost. Celkově za všechny služby je skutečnost vyšší o 8%. Nejvyšší rozdíl vykazují sociální služby poskytované ve zdravotnických zařízeních ústavní péče (dle § 52 ZSS).

## 4 Seznam tabulek

Tabulka 1: Přehled počtu uživatelů dle druhu sociální služby .....	2
Tabulka 2: Počty uživatelů služby dle skupin sociálních služeb za období 2015 - 2017 .....	3
Tabulka 3: Přehled počtu uživatelů dle převažující cílové skupiny .....	4
Tabulka 4: Přehled uživatelů při příchodu do služby za rok 2016 .....	5
Tabulka 5: Počet uživatelů podle stupně závislosti na péči v roce 2015.....	9
Tabulka 6: Počet uživatelů podle stupně závislosti na péči v roce 2016.....	10
Tabulka 7: Přehled počtu úvazků pracovníků v přímé péči 2015 – 2017 .....	12
Tabulka 8: Přehled počtu úvazků pracovníků v přímé péči 2015 – 2017 .....	14
Tabulka 9: Přehled výše úvazků pracovníků v přímé péči za období 2015 - 2017 .....	15
Tabulka 10: Přehled počtu úvazků pracovníků v přímé péči v období 2015 – 2017 .....	16
Tabulka 11: Přehled počtu úvazků pracovníků v přímé péči dle Závěrečných zpráv za rok 2015 a 2016 (dle skupin sociálních služeb) .....	17
Tabulka 12: Přehled počtu úvazků pracovníků v přímé péči dle Závěrečných zpráv za rok 2015 a 2016 (dle druhů sociálních služeb).....	17
Tabulka 13: Počet úvazků ostatních pracovníků na jednom úvazku pracovníka v přímé péči za rok 2016 (dle druhu sociální služby) .....	19
Tabulka 14: Počet úvazků ostatních pracovníků na jeden úvazek pracovníka v přímé péči za rok 2016 (dle skupin sociálních služeb) .....	21
Tabulka 15: Počet úvazků ostatních pracovníků na jednoho pracovníka v přímé péči v roce 2016 (dle forem poskytování sociální služby).....	22
Tabulka 16: Přehled počtu lůžek (dle skupiny sociálních služeb).....	22
Tabulka 17: Přehled počtu lůžek za období 2015 – 2017 (dle druhu sociální služby).....	23
Tabulka 18: Přehled počtu lůžek za období 2016 – 2017 (dle hlavní cílové skupiny).....	24
Tabulka 19: Přehled obloženosti (podle druhů sociálních služeb).....	25
Tabulka 20: Přehled průměrného počtu úvazků na 1 lůžko u pobytových služeb 2015 – 2016 (podle druhů sociálních služeb).....	27
Tabulka 21: Porovnání průměrného počtu úvazků za 1 lůžko za rok 2016 - ZS LK 2016 a skutečnost 2016 (podle druhů sociálních služeb).....	28

## 5 Seznam grafů

Graf 1: Změny v počtech uživatelů služby dle skupin sociálních služeb .....	4
Graf 2: Přehled počtu uživatelů z jiných krajů za rok 2016 .....	7
Graf 3: Podíl uživatelů 1. - 4. stupně závislosti na celkovém počtu uživatelů v roce 2015 a 2016 .....	8
Graf 4: Podíl uživatelů 3. a 4. stupně závislosti - skutečnost za rok 2016 .....	11
Graf 5: Přehled výše úvazků pracovníků v přímé péči (dle skupin sociálních služeb) .....	15
Graf 6: Počet úvazků pracovníků v přímé péči (dle forem poskytování sociální služby) .....	15
Graf 7: Počet úvazků ostatních pracovníků na jeden úvazek pracovníka v přímé péči za rok 2016 (dle skupin sociálních služeb).....	21
Graf 9: Přehled počtu lůžek (dle druhu sociální služby) .....	24
Graf 10: Přehled obloženosti a její změny v roce 2015 a 2016 (podle druhů sociálních služeb).....	26